

A close-up photograph of two hands clasped together, with fingers interlaced. The hands are positioned in the center-right of the frame, with the left hand slightly below the right hand. The background is a soft, out-of-focus light beige color. The text is overlaid on the left side of the image.

令和4年度

四條畷市 当初予算説明

令和4年2月17日

本日の概要

| | | |
|-----------|-------|------|
| ○ 予算概要 | | P. 1 |
| ○ 当初予算の特徴 | | P. 5 |
| ○ 各主要施策 | | P. 6 |

新型コロナウイルスから市民の命と生活を守ります

- ・ 感染拡大を防ぐ P. 6
- ・ 個人への支援 P. 7
- ・ 相談体制の強化 P. 8

市東部地域の魅力あるまちづくりを推進します

- ・ 新しい地方創生 P. 9

まちをさらに魅力的にするため都市整備を加速させます

- ・ まちづくりの推進 P. 10

信頼される行政をめざします

- ・ 利便性と透明性の向上 P. 11

科学技術を取り入れ、魅力あるまちをつくります

- ・ 業務効率化を図る P. 12

安全安心の暮らしを守ります

- ・ 誰もが安心して暮らせるまちへ P. 13

教育・子育て環境をより充実させます

- ・ 個別最適な学びを深化 P. 14
- ・ 受け入れ可能な体制を支援 P. 15
- ・ 身近な場所で寄り添う P. 16

まちの魅力を発信します

- ・ 魅力と活気に満ちたまちへ P. 17

【予算総額】一般会計予算が過去最大規模

各予算の規模

| | 令和4年度 当初予算 (A) | 令和3年度 当初予算 (B) | 差分 (A - B) | 前年度比 |
|-----------------|-------------------|-------------------|---------------|--------|
| 一般会計 | 219億6,700万円 | (200億1,670万円) | 19億5,030万円 | 9.7% |
| 国民健康保険 特別会計 | 59億8,203万3千円 | (59億1,356万6千円) | 6,846万7千円 | 1.2% |
| 後期高齢者 医療特別会計 | 9億5,982万6千円 | (8億8,366万7千円) | 7,615万9千円 | 8.6% |
| 土地取得特別会計 | 1億9,749万円 | (4,775万1千円) | 1億4,973万9千円 | 313.6% |
| 下水道事業会計 | 33億3,827万1千円 | (37億6,535万4千円) | △4億2,708万3千円 | △11.3% |
| 合計 | 324億4,462万円 | (306億2,703万8千円) | 18億1,758万2千円 | 5.9% |

【歳出】新型コロナウイルス感染症対策や重要施策に重点配分

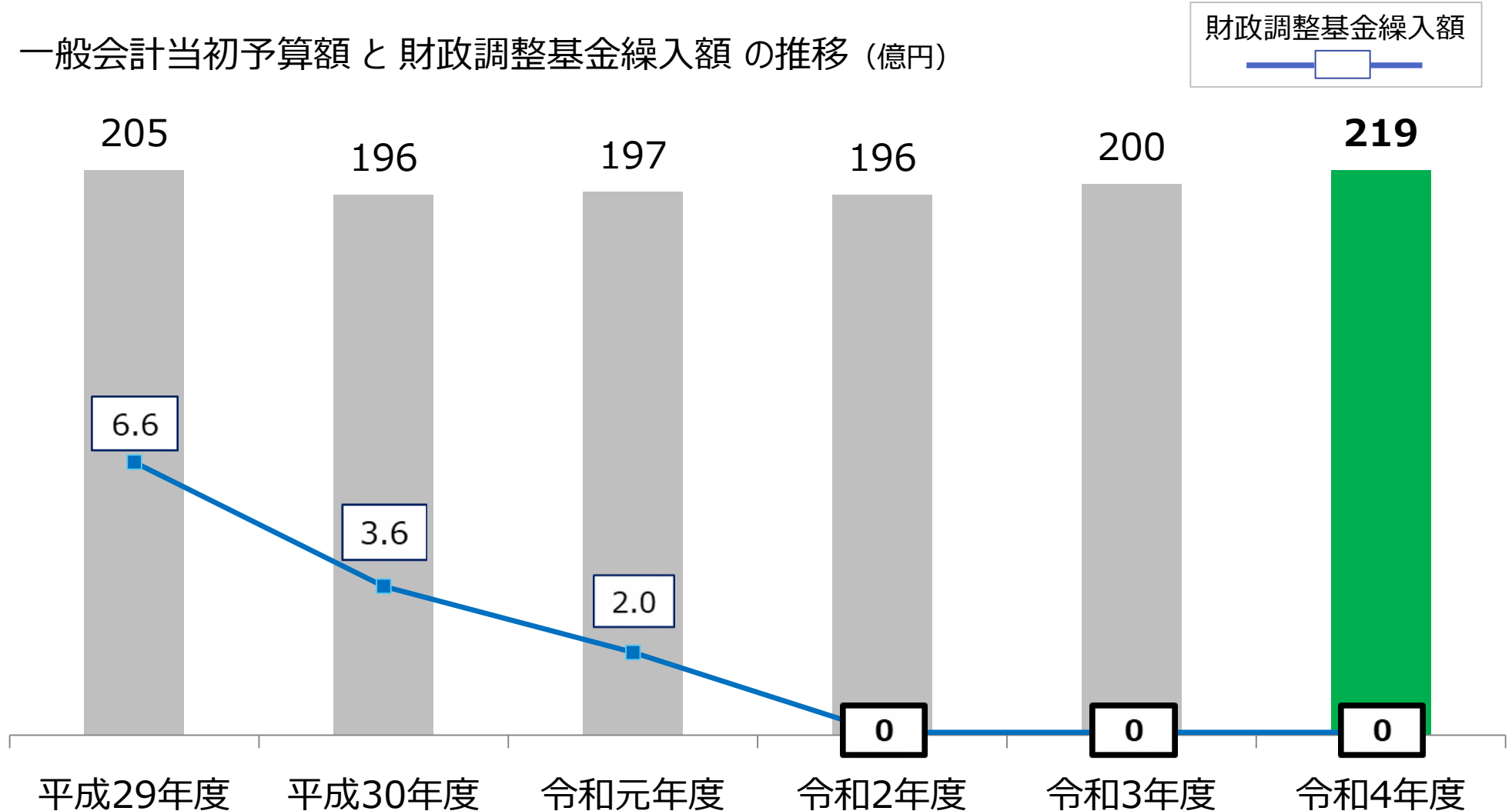
| | 令和4年度 | (令和3年度) | 差分 | 前年度比 |
|-----------|--------------------|----------------------|-------------------|-------------|
| 議会費 | 1億9,160万4千円 | (1億9,241万4千円) | △81万円 | △0.4% |
| 総務費 | 21億1,897万4千円 | (18億6,109万2千円) | 2億5,788万2千円 | 13.9% |
| 民生費 | 110億3,905万8千円 | (104億5,138万5千円) | 5億8,767万3千円 | 5.6% |
| 衛生費 | 29億822万円 | (23億1,710万9千円) | 5億9,111万1千円 | 25.5% |
| 農林水産業費 | 5,565万9千円 | (2,477万6千円) | 3,088万3千円 | 124.7% |
| 商工費 | 8,159万1千円 | (4,399万6千円) | 3,759万5千円 | 85.5% |
| 土木費 | 14億8,371万4千円 | (14億5,576万8千円) | 2,794万6千円 | 1.9% |
| 消防費 | 7億1,615万7千円 | (7億2,854万8千円) | △1,239万1千円 | △1.7% |
| 教育費 | 18億3,639万6千円 | (13億1,821万4千円) | 5億1,818万2千円 | 39.3% |
| 公債費 | 15億1,562万7千円 | (16億339万8千円) | △8,777万1千円 | △5.5% |
| その他 | 2,000万円 | (2,000万円) | 0 | 0% |
| 合計 | 219億6,700万円 | (200億1,670万円) | 19億5,030万円 | 9.7% |

【歳入】ワクチン接種事業と老朽化対策費増による歳入予算総額の上昇

| | 令和4年度 | (令和3年度) | 差分 | 前年度比 |
|----------------------------|---|--|---|--------------------------------|
| 市税 | 68億3,857万円 | (67億5,899万9千円) | 7,957万1千円 | 1.2% |
| 地方交付税 | 48億5,000万円 | (39億5,000万円) | 9億円 | 22.8% |
| 国庫支出金 | 47億1,863万円 | (40億4,961万4千円) | 6億6,901万6千円 | 16.5% |
| 府支出金 | 22億3,363万9千円 | (19億8,841万2千円) | 2億4,522万7千円 | 12.3% |
| 各種交付金 | 14億6,200万1千円 | (13億9,200万1千円) | 7,000万円 | 5% |
| 市債 (建設事業債) (臨時財政対策債) | 7億7,440万円 (4億9,090万円) (2億8,000万円) | (10億6,990万円) (7,140万円) (9億9,500万円) | △2億9,550万円 (4億1,950万円) (△7億1,500万円) | △27.6% (587.5%) (△71.9%) |
| 繰入金 | 1億8,073万2千円 | (9,472万6千円) | 8,600万6千円 | 90.8% |
| 諸収入 | 3億7,385万3千円 | (1億5,336万8千円) | 2億2,048万5千円 | 143.8% |
| その他 | 5億3,517万5千円 | (5億5,968万円) | △2,450万5千円 | △4.4% |
| 合計 | 219億6,700万円 | (200億1,670万円) | 19億5,030万円 | 9.7% |

3年連続 財政調整基金の取り崩しゼロ

一般会計当初予算額と財政調整基金繰入額の推移（億円）



当初予算の特徴

新型コロナウイルスから市民の命と生活を守ります

- ・ 感染拡大を防ぐ P. 6
- ・ 個人への支援 P. 7
- ・ 相談体制の強化 P. 8

市東部地域の魅力あるまちづくりを推進します

- ・ 新しい地方創生 P. 9

まちをさらに魅力的にするため都市整備を加速させます

- ・ まちづくりの推進 P. 10

信頼される行政をめざします

- ・ 利便性と透明性の向上 P. 11

科学技術を取り入れ、魅力あるまちをつくります

- ・ 業務効率化を図る P. 12

安全安心の暮らしを守ります

- ・ 誰もが安心して暮らせるまちへ P. 13

教育・子育て環境をより充実させます

- ・ 個別最適な学びを深化 P. 14
- ・ 受け入れ可能な体制を支援 P. 15
- ・ 身近な場所で寄り添う P. 16

まちの魅力を発信します

- ・ 魅力と活気に満ちたまちへ P. 17

新型コロナウイルスから市民の命と生活を守ります

1. 感染拡大を防ぐ

① ワクチン接種の確実・円滑な実施

希望する市民に対して確実に接種を行うため、必要な体制を整えます

7億2,338万5千円



② 施設を対象としたPCR検査の実施 **市独自**

高齢者施設等や各公共施設を対象としたPCR検査を継続実施します

5,622万4千円



2. 個人への支援

① 自宅療養者等への生活支援

市独自

安心して自宅療養に専念できるよう
食料・日用品等を無償で提供します

6,293万3千円



② ワンコインPCR検査場機会の提供

市独自

社会経済活動を下支えする目的で市
内にPCR検査会場を設置します

4,134万1千円



3. 相談体制の強化

① 持続可能な経営相談による支援 **新規**

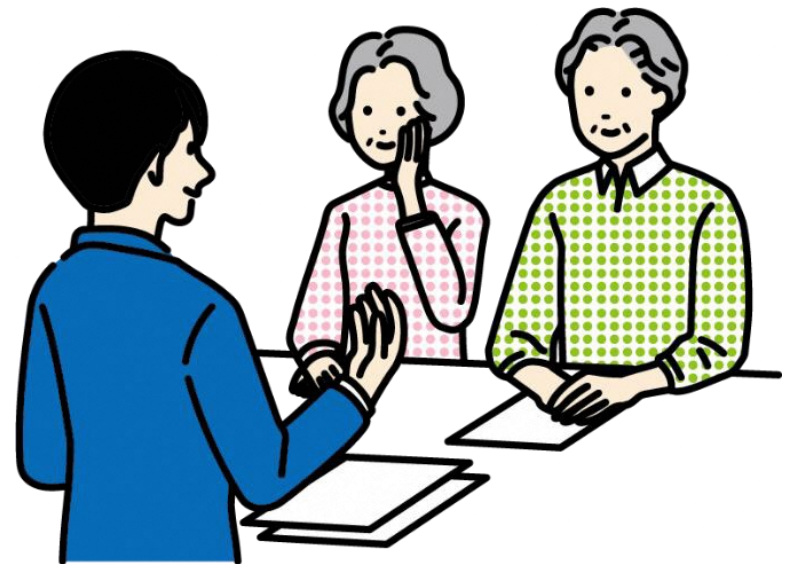
事業活動に大きな影響を受けた市内事業の相談が増えるなか、中小企業診断士の資格を持った専門相談員を四條畷商工会へ配置し、状況に応じた適切な助言等、事業者に寄り添った相談体制を整えます

312万円

② 速やかな生活・暮らしの支援 **拡充**

増加する生活費や債務に関する相談に対応すべく、生活困窮者自立支援相談体制の強化を図ります

1,678万円



市東部地域の魅力あるまちづくりを推進します

新しい地方創生

① 公道における自動運転車の走行

拡充

高精度三次元地図と呼ばれる技術を活用し、買い物支援事業などとも組み合わせた実証実験を行います

計 2,949万2千円

② 下田原の農空間づくりを支援

新規

地域が一丸となって圃場整備を進めるため、国への法手続き、農用地区域の決定、土地改良事業計画書の作成に取り組みます

計 1,512万2千円



まちをさらに魅力的にするため都市整備を加速させます

まちづくりの推進

① 公共施設の再編

新規

四條畷南中学校跡地における校舎棟の利活用や集約する施設機能について多角的な検討を行うとともに、以下の施設を整備していきます

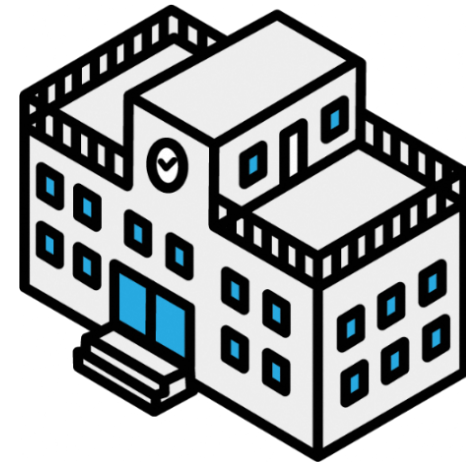
- 💡 旧子育て総合支援センター・くすの木園跡地における公園整備
- 💡 市民活動センター体育館
- 💡 岡部保育所園舎

2億6,530万円

② JR四条畷駅周辺の活性化

JR住道駅からJR忍ヶ丘駅間における高架化について、大東市と連携して予備調査を実施します

292万8千円






信頼される行政をめざします

利便性と透明性の向上

新規

① 学校給食費の公会計化

適正な管理と見える化を確保するため、学校給食費の公会計化を実施します

-  徴収・管理業務の効率化
-  会計管理における透明性の向上
-  教職員の業務負担軽減

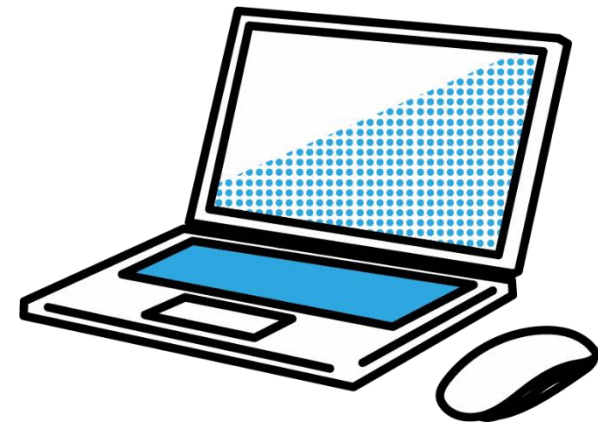
2億3,504万9千円

新規

② 入札参加資格申請システムの導入

工事や業務委託等の入札に参加される申請者の事務負担軽減や保管書類のペーパーレス化などにつなげていきます

9万9千円



科学技術を取り入れ、魅力あるまちをつくります

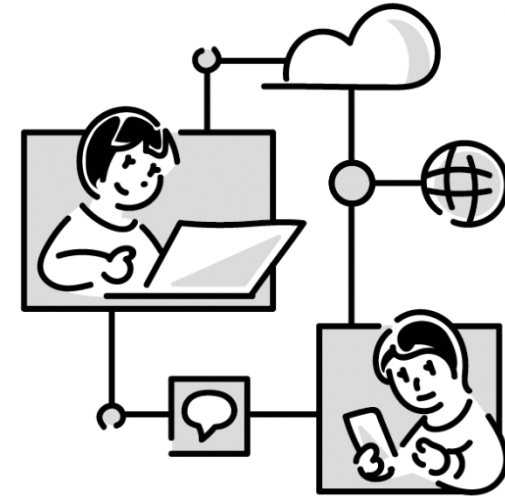
業務効率化を図る

① なわてFMシステムの実装

新規

公共施設に関する情報を庁内・庁外においても共有し、分析・活用可能なクラウドサービス型のプラットフォームを実装します

900万円

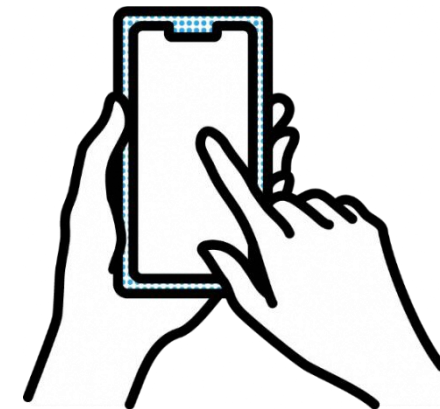


② 新たな市民サービスモデルの実現

新規

来庁が不要となる行政サービスモデルの提供を検証するため、電子申請システムやWeb会議環境構築・電子契約サービス・スマートロックを活用した実証実験を実施します

453万4千円



安心安全の暮らしを守ります

誰もが安心して暮らせるまちへ

① 情報保障をさらに強化

新規

子どもを対象とした手話事業の実施に加えて、議会を傍聴する際、リアルタイムに発話の可視化ができるシステムを導入します

43万5千円

② 災害に備える

新規

水害及び土砂災害に対応するため、防災マップを改訂するとともに、障がいや難病のある人へ必要な情報を提供するため、防災ブックを作成します

762万3千円



教育・子育て環境をより充実させます

1. 個別最適な学びを深化

① 子どもたちの学びを支援

新規

家庭学習をも想定し、子どもたち一人ひとりのニーズに応じた学習を実現するため、1人1台端末にAI型ドリルを導入します

3,944万1千円

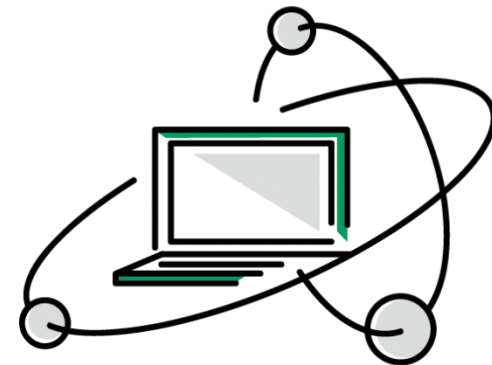


② 学習環境の整備を加速

拡充

子どもたちの資質・能力を一層確実に育成できる教育環境を実現するため、全小中学校のインターネット回線を増速します

490万8千円



2.受け入れ可能な体制を支援

① 医療的ケア児の地域生活支援の向上

新規

保育所等において、看護師等の配置に係る費用など、医療的ケア児を受け入れるための支援を実施します

878万9千円



② 屈折検査（フォトスクリーナー）の導入

新規

すべての3歳児に検査を実施し、医療受診勧奨の対象児が適切な治療を受けられるよう支援します

156万3千円

3.身近な場所で寄り添う

子ども家庭総合支援拠点を開設します

新規

18歳未満のすべての子どもとその家族を対象に支援が必要な家庭を早期に発見し、虐待の未然防止や再発防止に至る総合的な支援の強化を図るため、子ども家庭総合支援拠点整備をします

計 1,273万8千円



まちの魅力を発信します

魅力と活気に満ちたまちへ

① 郷土の誇りを未来へ紡ぐ

新規

本市初、飯盛城跡の国史跡指定を受け、史跡飯盛城跡保存活用計画を策定します

計 296万2千円



② 積極的なPRを推進

新規

河内飯盛城登山ガイドマップ・観光ガイド冊子「ちょこ旅」の改定に加えて、本市オリジナルの御城印の作成など、本市の魅力を伝えます

289万9千円



A close-up photograph of two hands clasped together in a supportive grip. The hands are positioned diagonally across the frame, with the fingers of one hand resting over the palm of the other. The skin tone is light, and the lighting is soft and even. The background is a plain, light-colored surface.

市民の皆さまの命と生活を守り抜く